

所在地

	所在地	電話番号
学長室 学長戦略機構 文教育学部 理学部 生活科学部 大学院人間文化創成科学研究科 附属図書館 保健管理センター 基幹研究院 グローバル女性リーダー育成研究機構 ヒューマンライフイノベーション開発研究機構 理系女性教育開発共同機構 全学教育システム改革推進本部 国際本部 研究推進・社会連携・知的財産本部 グローバル人材育成・男女共同参画推進本部 附属学校本部 お茶大アカデミック・プロダクション	〒112-8610 東京都文京区大塚2丁目1番1号	ダイヤルイン 03-5978-5106
いずみナーサリー	〒112-0012 東京都文京区大塚2丁目1番22号	03-5978-5337
国際学生宿舎	〒173-0022 東京都板橋区仲町2番1号	03-3956-6870
小石川寮・お茶大 SCC	〒112-0012 東京都文京区大塚1丁目6番6号	03-3944-2395
東村山郊外園	〒189-0012 東京都東村山市萩山町2丁目3番1号、3丁目27番1号、3丁目27番2号	—
湾岸生物教育研究センター	〒294-0301 千葉県館山市香11番地	0470-29-0838
館山野外教育施設		0470-29-0979
志賀高原体育運動場	〒381-0401 長野県下高井郡山ノ内町大字平穏7149番地	※

※平成30年3月31日廃止

交通案内



- 茗荷谷駅(東京メトロ丸の内線)より徒歩7分
- 護国寺駅(東京メトロ有楽町線)5番口より徒歩8分
- 大塚二丁目停留所(都営バス)下車徒歩1分
(都02番、都02乙番)

平成30年6月発行
 国立大学法人お茶の水女子大学 企画戦略課(広報担当)
 〒112-8610 東京都文京区大塚2丁目1番1号
 TEL: 03-5978-5105 FAX: 03-5978-5545



お茶の水女子大学
 OCHANOMIZU UNIVERSITY

大学概要 2018

UNIVERSITY OVERVIEW

大学憲章

Ⅱ 第一章 本学の校歌

みがかずば 玉もかがみも なにかせん
学びの道も かくこそありけれ

これは本学の校歌である。

人はみな、磨かれざる原石として生まれ出る。そして、自らの中に宝を見だし、輝きを増すためには、周囲の人々から愛情深く磨かれ、育てられることが必要である。温かく育まれたものは強く、優しい。本学に関わる人々はそのことを体現している。

学びの道を志す人には、何処に在ろうとも、自らの信ずるものを自らの努力によって怠りなく磨き続けることが求められるのである。

Ⅱ 第二章 本学の中長期的活動指針

【教育文化】

お茶の水女子大学は、一人ひとりを大切にす豊かな教育文化を維持し続ける。

本学では高度な専門教育と並んでリベラル・アーツ教育を重視する。

お茶の水女子大学のリベラル・アーツ教育は、人文科学・自然科学・社会科学の素養やセンスを広く備えた知性を育むことを目指している。

同時に、高度な専門教育における長年の蓄積を生かし、それを発展させ、一人ひとりに豊かな学びの可能性を拓いてゆく。

そのために、問題関心の広げ方、専門の深め方、固有のテーマの発見の仕方についても、自由度の高い学びを実現する。

【研究文化】

お茶の水女子大学は、未来を拓く基礎研究を重視する。

大学は、文化を創造し、自然の原理を探求する場である。本学はその実践に際し、基礎研究を力として、社会が本学に求める独自の研究の開拓・実践に努める。

それを踏まえて、日本の文化と科学の発展に資する研究や、生活の質の向上を促す研究、さらには、次代を見据えた先端的創造的研究に果敢に挑戦し続ける。

【国際交流】

お茶の水女子大学は、海外との研究・教育上の人的交流・文化的交流を意欲的に進め、広く活動を展開し、国際社会において固有の存在感を発揮する。

本学は、開学以来、アジアの女子教育の拠点としての役割を果たしてきた。そして、研究者や学生の交流、大学間協定など様々な形で国際交流を展開し、国境を越えた研究と教育の実績を積み重ねてきている。この蓄積に基づいて自らもまた新しい文化を創造し、これを世界に向けて発信する。

【社会との交流】

お茶の水女子大学は、社会との間で望ましい知の循環を実現することによって、社会的使命を果たしていく。

本学は、社会的存在としての大学のあり方を自覚しつつ、高い倫理観と専門能力を備えた女性人材を育成し、国内外を問わず、それらの人材が活躍できる場を開拓していく。

また、教育と研究の成果を社会に還元することに歓びと誇りを持ち、広く社会に貢献する。その際に、社会の変化に敏感でありつつも、一貫して真理を探究する姿勢を示し、それを実践することで、大学としての使命を果たしていく。

【附属学校園】

附属学校園は、`みがかずば、を掲げて、互いに磨きあい、学びあう。

附属学校園で学びあう者は、自主・自律の精神をもって、互いに磨きあい、ともに成長することを目指す。それは、一人ひとりを尊重し、互いに思いやって支えあうことを通して、それぞれの時期や立場で、学校園での生活を充実させることを意味する。

【本学およびすべての附属学校園の卒業生、教職員、OG/OBとのつながり】

本学で、そして学校園で遊び、学び、働いた日々を共有したものは、互いに強い絆で結ばれている。

この門を出て、日本中に世界中に活躍する人々は夥しい数にのぼる。またそれらの人々は、学びの場、家庭や地域社会、職業の場などで、それぞれ真摯に努力を重ね、研鑽を積んできた。

そうした一つ一つの歴史の蓄積が、本学に対する類まれな信頼を築きあげ、社会を先導する役割も多く担うことにつながった。そのことは、本学に関わる人々にとって大きな誇りでもあり、また、未来を担う人々の励みにもなる。

過ぎた時の長短を問わず、本学に関わったすべての人々は、未来においても`みがかずば、に受け継がれてきた心を守り続けるであろう。

Ⅱ 第三章 本学の近未来像

本学が描く理想の大学像は、無数の異なる生と知性が自由に出会い、学問という最高の智と最高の清閑^{あそび}の場となることである。そこでは、無数の異なる価値観が交差し、互いに磨きあうことで活性化する知的創造の機会が提供される。そのことによって、一人ひとりが自由闊達に学問と芸術を愉しみ、制度や役割にとらわれることなく判断能力を鍛え、真の意味での豊かな文化を継承していくことが期待できる。

この理想を実現し、日本のみならず広く国際社会において、歓ばしい生と豊かな文化があまねくもたらされるように努めること、それがこれまでの実績を礎に果たすべき本学の歴史的使命である。

お茶の水女子大学は、1875年（明治8年）に御茶の水（現東京都文京区湯島）の地に、東京女子師範学校が創立されたことに始まります。これまでに、東京女子大学学長となる安井てつ、日本初の女性理学博士の保井コノ、国際的に活躍をした女性科学者の湯浅年子など、社会の発展を担う数多くの優れた女性を育ててきました。

21世紀の社会に必要とされる高度な教養と専門性を備えた女性リーダーの育成をミッションとする本学は、女性のライフスタイルに即応した教育研究のあり方を開発しその成果を社会に還元することで、女性の生涯にわたる生き方だけでなく、すべての人の生き方に関わるモデルの供給源となることを目指します。そして、男女共同参画社会の実現や、豊かで自由かつ公正な社会の実現に寄与するため、たゆみない発展と進歩を遂げていきます。

目次

大学憲章	01
役職員	02
運営組織図	03
学部・大学院	04
学生定員・現員	05
卒業・修了者数／学位授与状況／就職状況／奨学生	06
本学独自の奨学金	07
交流関係	08
外国人留学生数	09
教職員数／過去5年間における女性教職員数の割合	10
予算・決算	12
外部資金／科研費	13
土地建物	14
キャンパスマップ	15
附属図書館／附属学校	16
大学沿革（抜粋）	17



役職員

(平成30年4月1日現在)

役員会

学長	室伏 きみ子
理事 (命 総括副学長) [教育改革・入試改革・学術情報担当]	三浦 徹
附属図書館長	猪崎 弥生
理事 副学長 [総務・男女共同参画担当]	森田 育男
理事 副学長 [研究・イノベーション担当]	広瀬 晴子
理事	広瀬 晴子

監事

監事	内海 房子
監事	吉武 博通

経営協議会

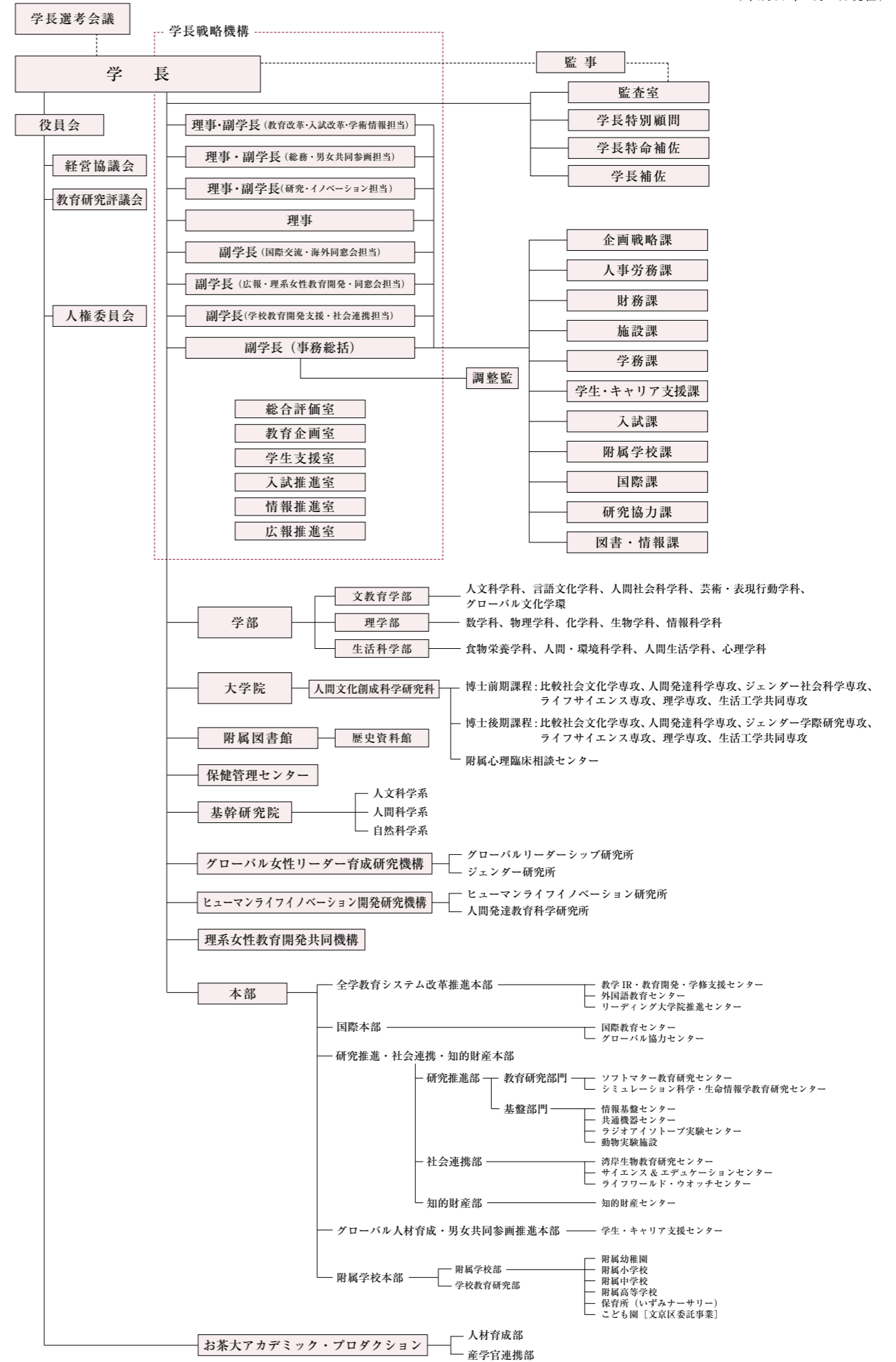
学長	室伏 きみ子
理事 (命 総括副学長) [教育改革・入試改革・学術情報担当]	三浦 徹
附属図書館長	猪崎 弥生
理事 副学長 [総務・男女共同参画担当]	森田 育男
理事 副学長 [研究・イノベーション担当]	広瀬 晴子
理事	広瀬 晴子
副学長 [国際交流・海外同窓会担当]	佐々木 泰子
副学長 [広報・理系女性教育開発・同窓会担当]	加藤 美砂子
副学長 [学校教育開発支援・社会連携担当]	千葉 和義
附属学校部長	井戸 清隆
副学長 (事務総括)	井戸 清隆
国立研究開発法人科学技術振興機構顧問	相澤 益男
国立大学法人東京工業大学名誉教授・元学長	相澤 益男
学校法人創志学園副理事長	大橋 節子
環太平洋大学学長	大橋 節子
学校法人城西大学理事長特別補佐	小野 元之
独立行政法人日本学術振興会顧問	小野 元之
東京理科大学嘱託教授	北原 和夫
東京工業大学名誉教授、国際基督教大学名誉教授	北原 和夫
株式会社富山房インターナショナル代表取締役	坂本 喜久子
公益財団法人坂本報効会評議員	坂本 喜久子
国立大学法人島根大学監事	篠塚 英子
元人事官、お茶の水女子大学名誉教授	篠塚 英子
三菱電機株式会社特別顧問	野間口 有
国立研究開発法人産業技術総合研究所最高顧問	野間口 有
公益財団法人日本女性学習財団理事長	村松 泰子
国立大学法人東京学芸大学名誉教授・前学長	村松 泰子
日本科学未来館館長	毛利 衛
立教大学経営学部教授	毛利 衛
株式会社ブリヂストン社外取締役	Scott Davis

教育研究評議会

学長	室伏 きみ子
理事 (命 総括副学長) [教育改革・入試改革・学術情報担当]	三浦 徹
附属図書館長	猪崎 弥生
理事 副学長 [総務・男女共同参画担当]	森田 育男
理事 副学長 [研究・イノベーション担当]	広瀬 晴子
理事	広瀬 晴子
副学長 [国際交流・海外同窓会担当]	佐々木 泰子
副学長 [広報・理系女性教育開発・同窓会担当]	加藤 美砂子
副学長 [学校教育開発支援・社会連携担当]	千葉 和義
附属学校部長	井戸 清隆
副学長 (事務総括)	井戸 清隆
文教育学部長	新井 由紀夫
理学部長	山田 眞二
生活科学部長	仲西 正
大学院人間文化創成科学研究科長	菅原 ますみ
基幹研究院 人文科学系長	浅田 徹
基幹研究院 人間科学系長	平岡 公一
基幹研究院 自然科学系長	村田 容常
学長指名評議員 (総合評価室長)	小玉 亮子
学長指名評議員 (教育企画室長)	曹 基哲
学長指名評議員 (学生支援室長)	小谷 眞男
学長指名評議員 (入試推進室長)	安成 英樹
学長指名評議員 (研究推進・社会連携・知的財産担当)	藤原 葉子
学長指名評議員 (情報推進室長)	棚橋 訓
学長指名評議員 (広報推進室長)	篁 倫子

運営組織図

(平成30年4月1日現在)



学部・大学院

学部

(平成30年5月1日現在)

文教育学部

- 人文科学科 人間社会科学科
 言語文化学科 芸術・表現行動学科

*上記学科とは別に、進学コースとして「グローバル文化学環」がある。



理学部

- 数学科 生物学科
 物理学科 情報科学科
 化学科



生活科学部

- 食物栄養学科 人間生活学科
 人間・環境科学科 心理学科



大学院

人間文化創成科学研究科

博士前期課程	比較社会文化学専攻 人間発達科学専攻 ジェンダー社会科学専攻 ライフサイエンス専攻 理学専攻 生活工学共同専攻
博士後期課程	比較社会文化学専攻 人間発達科学専攻 ジェンダー学際研究専攻 ライフサイエンス専攻 理学専攻 生活工学共同専攻



学生定員・現員

学部

(平成30年5月1日現在)

	入学定員	現員					計
		1年次	2年次	3年次	4年次		
文教育学部	人文科学科	55	61	56	59	75	251
	言語文化学科	80	89	86	90	117	382
	人間社会科学科	40	40	42	49	52	183
	芸術・表現行動学科	27	28	29	27	32	116
	計	202 (10)	218	213	225	276	932
理学部	数学科	20	22	23	24	29	98
	物理学科	20	21	23	22	28	94
	化学科	20	22	23	23	27	95
	生物学科	25	28	27	28	26	109
	情報科学科	40	45	43	40	43	171
	計	125 (10)	138	139	137	153	567
生活科学部	食物栄養学科	36	38	37	38	41	154
	人間・環境科学科	24	24	24	28	28	104
	人間生活学科	39	45	74	71	79	269
	心理学科	26	27	—	—	—	27
	計	125 (10)	134	135	137	148	554
合計	452 (30)	490	487	499	577	2,053	

*入学定員の()は第3年次編入学定員で外数。

大学院人間文化創成科学研究科

博士前期課程

専攻	入学定員	現員			計
		1年次	2年次	計	
比較社会文化学専攻	60	61	73	134	
人間発達科学専攻	27	37	43	80	
ジェンダー社会科学専攻	18	20	22	42	
ライフサイエンス専攻	40	43	51	94	
理学専攻	70	76	76	152	
生活工学共同専攻	7	14	15	29	
計	222	251	280	531	

博士後期課程

専攻	入学定員	現員				計
		1年次	2年次	3年次	計	
比較社会文化学専攻	27	17	19	91	127	
人間発達科学専攻	14	13	9	74	96	
ジェンダー学際研究専攻	4	2	6	21	29	
ライフサイエンス専攻	13	6	10	22	38	
理学専攻	13	6	12	21	39	
生活工学共同専攻	2	4	3	5	12	
計	73	48	59	234	341	

研究生等(科目等履修生以外は留学生を除く)

	研究生	科目等履修生	聴講生	特別聴講生	特別研究学生	計	
学部	文教育学部	3	16	5	1	—	25
	理学部	1	1	1	0	—	3
	生活科学部	1	20	1	3	—	25
	計	5	37	7	4	—	53
大学院	人間文化創成科学研究科(博士前期課程)	4	7	—	37	—	48
	人間文化創成科学研究科(博士後期課程)	1	2	—	0	0	3
	計	5	9	—	37	0	51
合計	10	46	7	41	0	104	

卒業・修了者数

学部 (平成29年度)

	卒業者数	累計
文教育学部	231	12,863
理学部	138	6,783
生活科学部	156	3,354
家政学部	—	4,349
計	525	27,349

大学院 (平成29年度)

	修了者数	累計
人文科学研究科	—	1,709
理学研究科	—	836
家政学研究科	—	931
人間文化研究科 (博士前期課程)	—	2,382
人間文化研究科 (博士後期課程)	—	680
人間文化創成科学研究科 (博士前期課程)	221	2,345
人間文化創成科学研究科 (博士後期課程)	36	268
計	257	9,151

学位授与状況

(平成30年5月1日現在)

	課程	論文
学術博士	23	22 (2)
博士 (学術)	151	79 (7)
博士 (人文科学)	307	178 (4)
博士 (理学)	344	66 (8)
博士 (社会科学)	85	41 (1)
博士 (生活科学)	38	5 (1)
計	948	391 (23)

()の数字は男子に授与した学位を内数で示す。

就職状況

(平成29年度)

	卒業・修了者数	一般企業等	官公庁	教員	進学	その他
学部	文教育学部	230	118	27	3	50
	理学部	137	34	1	2	91
	生活科学部	153	79	19	1	39
	計	520	231	47	6	180
大学院	博士前期課程	215	128	13	9	32
	博士後期課程	32	8	1	0	23
	計	247	136	14	9	32
合計	767	367	61	15	212	112

奨学生

(平成29年10月1日現在)

区分	在学生数	日本政府奨学金*	私費留学生学習奨励費*	日本学生支援機構				本学独自	その他	奨学生数合計	比率 (%)	
				一種	二種	一種二種併用	小計					
学部	文教育学部	938	12	1	88	76	21	185	86	24	308	32.8
	理学部	562	0	2	36	30	9	75	54	11	142	25.3
	生活科学部	568	2	0	50	30	6	86	43	12	143	25.2
	計	2,068	14	3	174	136	36	346	183	47	593	28.7
大学院	博士前期課程	502	15	2	91	2	1	94	56	12	179	35.7
	博士後期課程	372	6	0	25	0	0	25	45	3	79	21.2
	計	874	21	2	116	2	1	119	101	15	258	29.5
	合計	2,942	35	5	290	138	37	465	284	62	851	28.9

*外国人留学生対象

本学独自の奨学金

(平成30年度)

	基金等の名称	授与対象者	奨学金の額	授与人数
学部生	みがかずば奨学金 (予約型奨学金)	①日本の高等学校又は中等教育学校を卒業見込みの者 ②当該年度の4月に本学学部1年生に入学する予定の者で、本学に強く入学を志望する者 ③成績、人物とも優秀で、大学進学において経済的支援が必要と認められる者 (①~③のすべてを満たす者)	600,000円 (1年あたり300,000円)	20名
	学部生成績優秀者奨学金	学部1・2年次から引き続き在学する本学学部3年生 (中途に休学期間がない者に限る。)のうち、1・2年次の成績、人物が特に優秀と認められた者	100,000円	25名
	桜蔭会奨学金	各学部より推薦された学部3年生	200,000円	4名
	新寮レジデント・アシスタント奨学金 (SCC-RA奨学金)	新寮レジデント・アシスタント (SCC-RA) ※活動期間 1年 学部1年次から2年間新寮 (お茶大SCC) に在寮した学部3年生で、新寮の運営に積極的に協力する者	240,000円 (1月あたり20,000円)	4名
大学院生	桜蔭会研究奨励費 (予約型奨学金)	本学学部を卒業し、引き続き本学大学院博士前期課程に進学する者 (学内進学者) で、学業、人物ともに優れた者	200,000円 (1年あたり100,000円)	20名
	大学院生 (博士後期課程) 奨学金 (予約型奨学金)	本学大学院博士前期課程を修了し、引き続き本学大学院博士後期課程に進学する者 (学内進学者) で、学業、人物ともに優れた者	300,000円 (1年あたり100,000円)	8名
	錦織子サ工奨学金 (予約型奨学金)	本学大学院博士前期課程を修了し、引き続き本学大学院博士後期課程に進学する者 (学内進学者) で、学業、人物ともに優れた者	500,000円	2名
	高田弘子奨学金 (予約型奨学金)	本学大学院博士前期課程又は博士後期課程に在学する者で、帰国後も研究を継続する意思をもって海外研究留学を行う予定の者	500,000円	1名
全学	KSP-SP奨学金 (予約型奨学金)	①マーケティング分野を志す者 ②本学学部を卒業見込みの者で、引き続き本学大学院博士前期課程に強く進学を志望する者 (①~②のすべてを満たす日本国籍を有する者)	500,000円 (1年あたり250,000円)	新規
	創立120周年記念事業国際交流振興基金	海外留学支援事業	本学大学院博士後期課程修了者又は在学生で、成績優秀かつ将来が嘱望される者のうち海外研修を希望する者	2,000,000円を限度
		アジア女性研究者として留学後、アジアの各地域において研究者又は各界の指導者として活躍し来日研修を希望する者		
	海外留学特別奨学金	①大学間交流協定に基づく交換留学派遣学生等として留学 (1年を限度) し、留学先の大学に留学期間中の授業料を納付する者 ②留学期間中、本学の授業料免除の全額免除を受けていない者 (①~②のすべてを満たす者)	本学の授業料の年額又は年額の2分の1に相当する額が上限	0名
学部生・大学院生	創立140周年記念海外留学支援奨学金	本学学生の短期留学 (short visit) ①学部生及び大学院生 (ただし、留学期間に休学する者を除く。) ②外国の大学、短期大学又は大学院に留学する者 ③国際教育センターが募集する短期留学 (サマープログラム等) に申請した者 海外の大学間交流協定校からの短期留学 (short stay) ①海外の大学間交流協定校に在学し、所属校から推薦された者 ②特に成績優秀な者	50,000円	119名
	富永ふみ教育基金	本学正規課程の私費外国人留学生で発展途上国の国籍を有し、成績、人物ともに優秀であり、経済的支援を必要とする者	300,000円	1名
	アパナード奨学金 (予約型奨学金)	①日本の高等学校又は中等教育学校を卒業見込みの者で、引き続き本学理学部各学科、生活科学部食物栄養学科若しくは人間・環境科学科に強く入学を志望する者又は本学学部を3月に卒業見込みの者で、引き続き本学大学院博士前期課程ライフサイエンス専攻、理学専攻若しくは生活工学共同専攻に強く進学を志望する者 ②成績、人物とも優秀で、大学又は大学院において修学上経済的支援が必要と認められる者 (①~②のすべてを満たす日本国籍を有する者)	学部生 1,000,000円 (1年あたり250,000円) 大学院生 500,000円 (1年あたり250,000円)	5名
	育児支援奨学金	本学の正規学生で本学が設置する保育所を利用する者	原則、保育料の半額	13名
学科・専攻等	保井・黒田奨学金	自然科学関係の研究に従事し、その成績顕著な者	30,000円	3名
	被服学奨学金	被服学関係の研究に従事し、その成績顕著な者	100,000円	0名
	食物学奨学金	食物学関係の研究に従事し、その成績顕著な者	100,000円	2名
	家庭経営学奨学金	家庭経営学関係の研究に従事し、その成績顕著な者	100,000円	2名
	大学院研究科奨学金	本学大学院博士後期課程において研究に従事し、その成績顕著な者	100,000円	1名
	池田摩耶子記念奨学金	1. 本学大学院において国際的な研究に従事し、成績顕著な者	100,000円	2名
	池田重記念奨学金	2. 学部、大学院に私費で在学する外国人留学生で成績顕著な者	100,000円	1名
	湯浅年子記念特別研究員奨学金	本学出身者、在学する者又は附属高等学校出身者で、自然科学関係の研究に従事し、その成績顕著な者	博士前期課程 月額800ユーロ 博士後期課程 月額1,100ユーロ (3カ月~10カ月)	0名
	数学奨学金	本学出身者又は本学大学院博士前期課程及び学部生に在学する者で、数学の成績顕著な者	100,000円	1名
	生物学優秀学生賞奨学金	本学に在学する者で、生物学の成績顕著な者	20,000円	1名
	グローバル化学環境奨学金	本学文教育学部グローバル化学環境に卒業研究を提出した者で、研究の評価が顕著な者	20,000円	2名
	化学科 (宮島直美) 奨学金	本学理学部化学科及び大学院に在学する者で、化学の成績顕著な者	100,000円	6名
生物学 (小沼英子) 奨学金	本学理学部生物学科に在学する者で、成績及び人物が優秀であり、奨学金を授与することで学部における修学及び研究生活が支援される者	500,000円を限度	1名	
竹村和子海外研修奨学金	本学大学院に在学する者で、成績顕著な者	1年目 2,000,000円 2年目 1,000,000円	0名	
竹村和子奨学金	本学大学院博士前期課程に在学する者で、成績顕著な者	50,000円	1名	
菅聡子奨学金	本学大学院博士後期課程において日本語日本文学関係の研究に従事し、その成績顕著な者	250,000円	0名	
矢部吉禎・矢部愛子奨学金	本学学部または大学院に在学する者で、植物学または数学を学ぶ者のうち、学業成績や研究能力が優秀な者	500,000円	1名	
自然地理学奨学金	本学文教育学部人文科学科地理学コース及び大学院に在学する者で、自然地理学関係の研究に従事し、優れた研究が見込める者	国内調査20,000円 又は 海外調査40,000円	1名	

授与人数は平成29年度授与実績

交流関係

国際交流協定：27カ国・地域75大学（地域別・五十音順）

（平成30年5月1日現在）

アジア (27校)		
インドネシア国立芸術大学デンパサール校	インドネシア	2014. 1. 10
韓国芸術総合学校舞踊院	韓国	2011. 1. 17
慶北大学校	韓国	2011. 6. 22
啓明大学校	韓国	2013. 7. 9
建国大学校	韓国	2014. 3. 21
高麗大学校	韓国	2015. 2. 24
淑明女子大学校	韓国	2000. 2. 14
同徳女子大学校	韓国	2005. 3. 30
釜山大学校	韓国	2012. 3. 21
釜山外国語大学校	韓国	2016. 7. 12
梨花女子大学校	韓国	2000. 2. 28
アジア工科大学院大学	タイ	2004. 12. 29
タマサート大学	タイ	2007. 6. 13
チェンマイ大学	タイ	2010. 5. 27
プリンス・オブ・ソンクラーク大学	タイ	2009. 8. 14
開南大学	台湾	2012. 5. 25
国立政治大学	台湾	2001. 7. 25
国立台北芸術大学	台湾	2002. 1. 29
国立台湾大学	台湾	1999. 12. 17
台北医学大学	台湾	2018. 3. 22
大連外国語大学	中国	2006. 10. 2
北京外国語大学	中国	2005. 10. 17
北京大学歴史学系	中国	2002. 1. 26
復旦大学歴史学系	中国	2010. 10. 12
国立ハノイ教育大学	ベトナム	2008. 3. 3
ハノイ大学	ベトナム	2013. 2. 18
ベトナム科学技術アカデミー・ゲノム機関	ベトナム	2013. 10. 15
中東 (1校)		
アンカラ大学	トルコ	2007. 8. 8
アフリカ (2校)		
カイロ大学	エジプト	2007. 3. 15
マンソウラ大学	エジプト	2003. 3. 30
北米 (10校)		
ヴァッサー大学	アメリカ	2006. 6. 1
オルブライト大学	アメリカ	2015. 4. 27
カリフォルニア州立大学フラトン校	アメリカ	2015. 12. 22
カリフォルニア大学サンディエゴ校	アメリカ	2014. 1. 2
カリフォルニア大学デービス校	アメリカ	2010. 9. 30
カリフォルニア大学リバーサイド校	アメリカ	2014. 4. 14
チャタム大学	アメリカ	2016. 2. 16
パーデュー大学	アメリカ	2004. 1. 26
南オレゴン大学	アメリカ	2012. 10. 22
マギル大学	カナダ	2015. 4. 29
南米 (1校)		
サンパウロ大学	ブラジル	2016. 8. 23
オセアニア (3校)		
ニューサウスウェルズ大学	オーストラリア	2011. 9. 30
モナシュ大学	オーストラリア	1994. 12. 14
オタゴ大学	ニュージーランド	2003. 12. 19
ヨーロッパ (31校)		
オックスフォード大学クイーンズコレッジ	イギリス	1994. 1. 18
オックスフォード大学リネカー・カレッジ	イギリス	2017. 9. 19
ハル大学	イギリス	2013. 10. 2
マンチェスター大学	イギリス	2009. 9. 15
ロンドン大学キングスカレッジ	イギリス	2013. 12. 2
ロンドン大学 東洋・アフリカ研究学院	イギリス	1999. 8. 5
ロンドン大学パークベックカレッジ	イギリス	2017. 7. 1
国立ナポリ大学オリエンターレ	イタリア	2011. 1. 11
コッレージョ・ヌォーヴォ	イタリア	2013. 3. 25
‘サピエンツァ’ ローマ大学	イタリア	2012. 7. 12
ウィーン工科大学	オーストリア	2002. 12. 5

協定大学	国・地域名	締結年月日
リンショープン大学	スウェーデン	2012. 1. 12
ブルゴス大学	スペイン	2018. 3. 1
スロバキア工科大学	スロバキア	2003. 3. 4
カレル大学	チェコ	2004. 9. 7
ケルン大学	ドイツ	2010. 3. 18
パーギシェ・ブッパタール大学	ドイツ	2002. 2. 24
ブレーメン応用科学大学	ドイツ	2011. 1. 21
ノルウェー科学技術大学	ノルウェー	2017. 9. 18
セントリア先端科学大学	フィンランド	2009. 12. 1
タンペレ大学	フィンランド	2003. 2. 13
ストラスブール大学	フランス	2002. 7. 5
パリ市立工業物理化学高等専門大学	フランス	2014. 10. 8
パリ・ディドロ（パリ第7）大学	フランス	2008. 2. 1
フランス研究開発機関	フランス	2014. 11. 24
クレルモン・オーベルニュ大学（旧ブレーズ・パスカル大学）	フランス	2009. 8. 28
ボルドー大学	フランス	2011. 3. 1
ヨーロッパ理工学院パリ・デジタルイノベーション大学院	フランス	2015. 11. 9
ワルシャワ大学	ポーランド	2010. 2. 10
ブカレスト大学	ルーマニア	2009. 8. 3
トムスク国立教育大学	ロシア	2002. 7. 3

地域別大学数

（平成30年5月1日現在）

地域	締結大学数
アジア	27
中東	1
アフリカ	2
北米	10
南米	1
オセアニア	3
ヨーロッパ	31
合計	75

国内交流協定(22大学)（平成30年5月1日現在）

締結大学	締結年月日
奈良女子大学	1994. 3. 25
東京工業大学	1994. 4. 8
東京大学	1995. 3. 30
総合研究大学院大学	1995. 4. 3
日本女子大学	1999. 4. 1
名古屋市立大学	1999. 4. 1
東京藝術大学	2000. 4. 1
中央大学	2000. 4. 1
共立女子大学	2002. 4. 1
東京女子医科大学	2003. 10. 3
東京外国語大学	2005. 2. 4
首都大学東京	2006. 3. 30
東京医科歯科大学	2008. 9. 5
学習院大学	2010. 4. 1
北里大学	2010. 4. 1
東京海洋大学	2011. 4. 26
一橋大学	2013. 3. 4
筑波大学	2014. 3. 31
芝浦工業大学	2015. 2. 15
慶應義塾大学	2015. 5. 20
情報セキュリティ大学院大学	2015. 5. 20
早稲田大学	2017. 3. 1

外国人留学生数

（平成30年5月1日現在）

地域・国	種別	学部生			大学院生			学部研究生			大学院研究生			日研生	交換留学生(学部)	交換留学生(大学院)	合計	
		文教育学部	理学部	生活科学部	小計	博士前期課程	博士後期課程	小計	文教育学部	理学部	生活科学部	小計	博士前期課程					博士後期課程
アジア	インドネシア			1	1												1	
				1	1												1	
	韓国			1	1	3	6	9	1		1			1	7		19	
				1	1		1	1						1			3	
	シンガポール					1		1									1	
	タイ					1	3	4						1			5	
						1	1	1						1			2	
	台湾		1		1		6	6							4	3	14	
	中国	3	2		5	63	37	100	12	1	5	18		1		2	126	
							2	2						1			3	
	ベトナム					3	1	4			1	1		1	1		7	
														1			1	
	香港													1			1	
	モンゴル		1		1	2		2						1			3	
ラオス					1		1									0		
中東	アフガニスタン					3	3									3		
						2	2									2		
	イラン							1			1					1		
	クウェート										1		1			1		
トルコ														1		1		
アフリカ	エジプト					1	1									1		
						1	1									1		
北米	アメリカ													1		1		
中南米	ブラジル												1			1		
													1			1		
欧州	イギリス													3		3		
	イタリア						1	1				1		1	3	5		
	ウクライナ						1	1								1		
	キルギス											1		1		1		
	クロアチア							1	1							1		
	スウェーデン	1			1											1		
		1			1											1		
	スペイン													1			1	
														1			1	
	スロバキア	1			1												1	
		1			1												1	
	タジキスタン												1		1		1	
													1		1		1	
	チェコ												1		1		1	
													1		1		1	
	ドイツ										1	1					0	
	ハンガリー	1			1		1	1									2	
		1			1		1	1									1	
	フィンランド														1		0	
フランス												1		1		1		
												1		1		1		
ベルギー															1	1		
																0		
ポーランド							1	1								1		
							1	1								1		
ルーマニア												1		1	1	2		
												1		1	1	2		
ロシア	1		1	2		3	3							1		6		
	1		1	2		1	1									3		
計	7	4	3	14	78	61	139	14	1	7	22	7	0	7	8	22	6	218
	4	0	3	7	4	5	9	0	0	0	0	7	0	7	8	0	0	31

（注1）外国籍の科目等履修生は含まない。

（注2）下段は国費留学生（内数）

教職員数

(平成30年5月1日現在)

区分	教授		准教授		講師		助教		助手		フェロー		アソシエイト		特任教授		特任准教授		
	うち女性		うち女性		うち女性		うち女性		うち女性		うち女性		うち女性		うち女性		うち女性		
副学長(事務総括)																			
事務組織																			
文教育学部																			
理学部																			
生活科学部													1	1					
保健管理センター	1																		
基幹研究院	86	29	49	27	5	4	27	15			7	7							
グローバルリーダーシップ研究所	1		1	1	1	1									1	1	1	1	
ジェンダー研究所			1	1															
ヒューマンライフイノベーション研究所			1														2	2	
人間発達教育科学研究所	1	1	1	1															
理系女性教育開発共同機構			2				1	1											
教学IR・教育開発・学修支援センター	1				4	2													
外国語教育センター			1		3	3	2					1	1						
リーディング大学院推進センター															1		6	1	
国際教育センター					2	1													
グローバル協力センター																			
ソフトマター教育研究センター																			
シミュレーション科学・生命情報学教育研究センター																		1	
情報基盤センター					1	1							3	3					
共通機器センター																			
ラジオアイソトープ実験センター																			
動物実験施設																			
湾岸生物教育研究センター																			
サイエンス&エデュケーションセンター																	2	1	
ライフワールド・ウォッチセンター																			
知的財産センター					1	1													
学生・キャリア支援センター												2	2						
学校教育研究部																		1	1
お茶大アカデミック・プロダクション																			
附属幼稚園																			
附属小学校																			
附属中学校																			
附属高等学校																			
いずみナーサリー																			
文京区立お茶の水女子大学こども園																			
計	90	30	56	30	17	13	30	16	0	0	7	7	7	7	2	1	13	6	

※特別招聘教授は特任教授に含む。

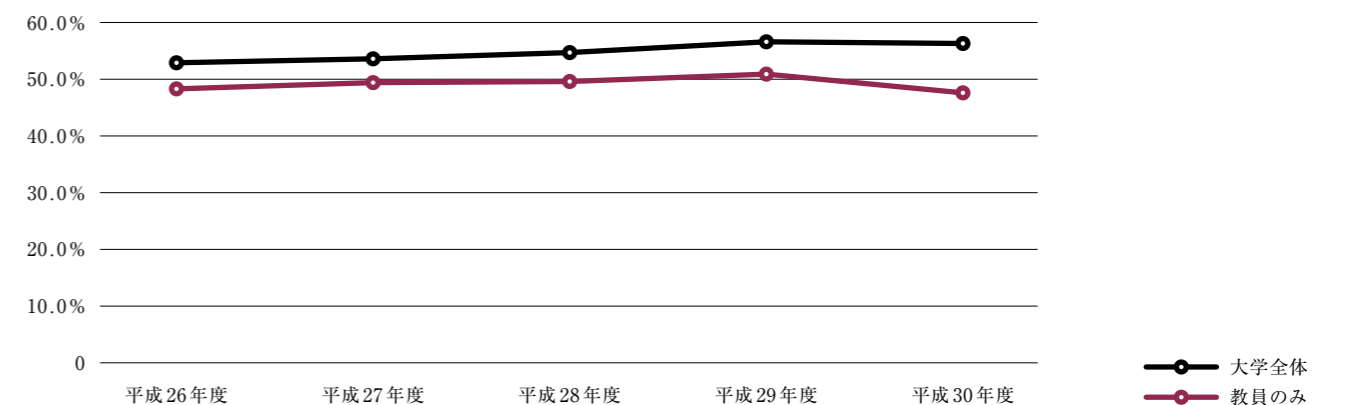
特任講師	特任助教	フェロー		アソシエイト		寄附研究		寄附研究		寄附研究		寄附研究		寄附研究		寄附研究		寄附研究		その他職員		計		
		うち女性		うち女性		うち女性		うち女性		うち女性		うち女性		うち女性		うち女性		うち女性		うち女性		うち女性		
																					1		1	0
																					107	56	107	56
																							0	0
																							0	0
																							1	1
																					1	1	2	1
																							174	82
3	3			1	1	2	2																11	10
1				3	3																		5	4
1	1																						4	3
1	1											2	2										5	5
																							3	1
																							7	3
																							7	4
4	3											3	3										14	7
																							2	1
1																							1	0
																							2	1
																							2	0
																							4	4
																							0	0
																							0	0
																							0	0
																							1	2
4	2			1																			7	3
																							0	0
																							1	1
																							2	2
																							1	1
																							4	3
																							10	10
																							32	19
																							25	14
																							25	15
																							4	4
																							12	11
17	11	4	1	6	4	7	7	0	0	1	1	1	1	0	0	1	1	92	58	16	15	114	60	
																							481	269

11 教職員数／過去5年間に於ける女性教職員数の割合

過去5年間に於ける女性教職員数の割合

	大学全体			教員*		
	全体	女性	割合	全体	女性	割合
平成26年度	469	248	52.9%	234	113	48.3%
平成27年度	474	254	53.6%	243	120	49.4%
平成28年度	488	267	54.7%	240	119	49.6%
平成29年度	488	276	56.6%	234	119	50.9%
平成30年度	481	269	55.9%	231	110	47.6%

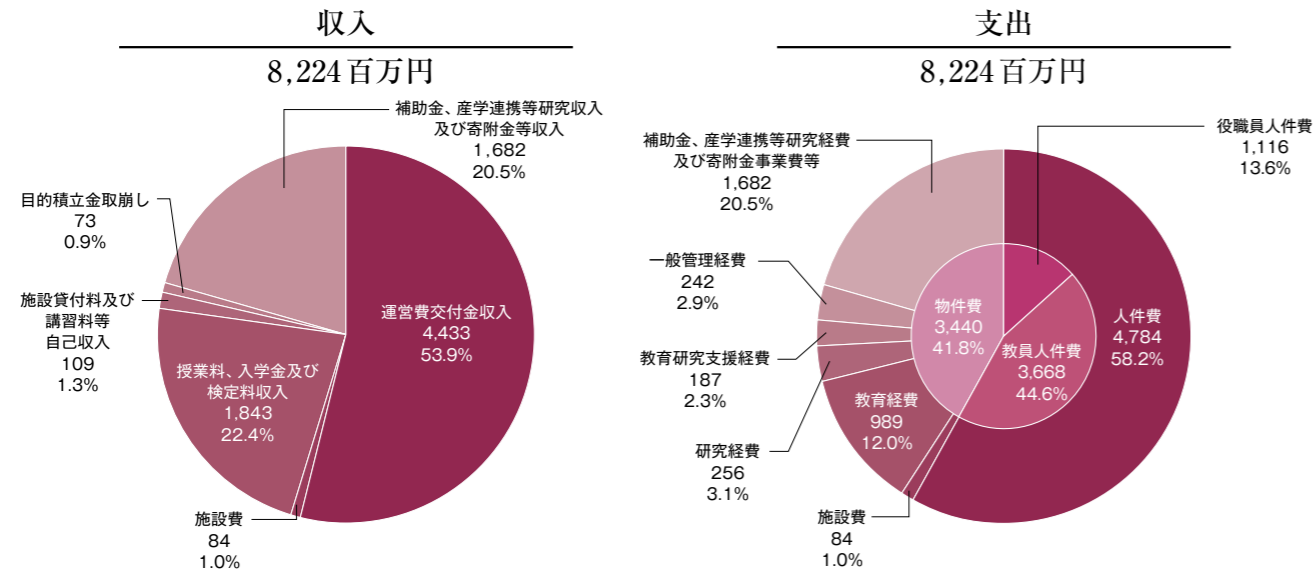
※教授、准教授、講師、助教の数(特任職員、寄附研究部門の職員含む)



予算・決算

平成30年度予算

(単位：百万円)



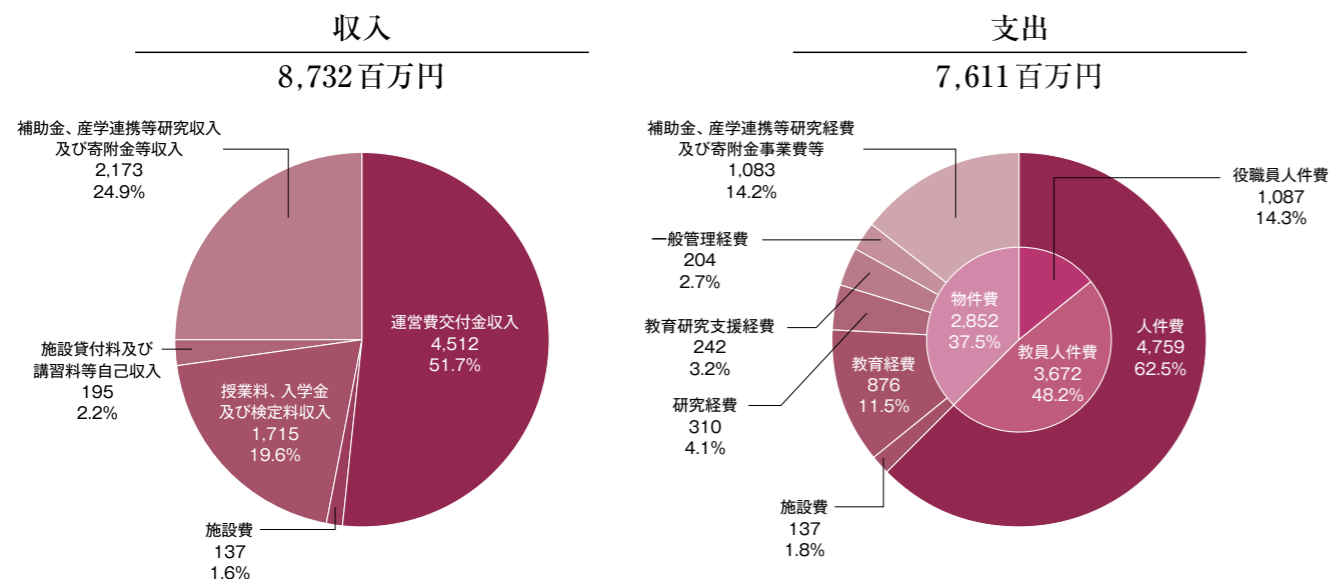
平成30年度機能強化経費（基幹経費化分含む）

(単位：千円)

事項	金額
機能強化促進分	
高度な専門的知識を有したグローバル女性リーダーの育成	24,795
グローバル女性リーダー育成のための国際的教育研究拠点形成	182,112
健康科学・人間発達科学分野における国際的研究拠点形成	42,085
教育研究成果の活用による社会貢献	36,165
大学の枠を越えた科学技術創造立国の中核となる理工系女性リーダー育成拠点の構築	89,904
法人運営活性化支援分	18,171
共通政策課題分	
東京湾口の生物相を最大限に活用した海洋教育の展開	3,993
若手人材支援経費	36,000
合計	433,225

平成28年度決算

(単位：百万円)



外部資金

平成29年度外部資金受入実績

(単位：円)

項目	件数	金額
大学改革推進等補助金	1	12,880,000
研究拠点形成費補助金	2	253,708,000
戦略的創造研究推進事業	8	94,692,000
受託研究	16	47,623,949
受託事業	17	267,480,741
共同研究	40	48,329,700
寄附研究部門	2	52,000,000
奨学寄附金	44	58,908,000
計	130	835,622,390

科研費

平成29年度受入実績

(単位：円)

研究種目	件数	金額
新学術領域研究 研究領域提案型	2	9,360,000
若手研究 (B)	33	26,976,840
基盤研究 (A)	2	9,880,000
基盤研究 (B)	11	67,210,000
基盤研究 (C)	58	71,240,000
研究活動スタート支援	3	3,770,000
挑戦的萌芽研究	10	8,060,000
特別研究員奨励費	13	11,170,000
研究成果公開促進費「学術図書」	4	6,200,000
奨励研究	8	3,880,000
計	144	217,746,840

土地建物

|| 建物面積

(平成30年5月1日現在)
(単位:㎡)

名称	構造・階	延面積	面積
大学本館	RC3	2,902	7,969
生活科学部本館2	RC3	368	1,153
大学講堂	RC2	979	1,514
学生センター棟	RC4	542	2,169
旧学生部分室	S1	118	118
文教育学部1号館	SRC8	1,024	6,490
共通講義棟1号館	RC4	613	2,199
共通講義棟2号館	RC2	504	965
共通講義棟3号館	RC5	479	2,357
附属図書館	RC3-1	2,144	5,053
保健管理センター	RC2	161	322
大学食堂	RC2	625	1,028
課外活動共用施設	RC3	296	807
文教育学部2号館	RC3	805	1,930
課外活動団体談話室	RC1-1	437	576
Student Commons	S2	616	928
大学体育館	RC2	927	1,390
人間文化創成科学研究科・全学共用研究棟	RC6	450	2,835
ラジオアイソトープ実験センター	RC2	199	352
理学部1号館	RC6	1,359	7,974
理学部2号館	RC6	489	2,816
理学部3号館	SRC7-2	599	4,074
情報基盤センター	RC2	247	507
総合研究棟	SRC8-1	640	5,626
お茶大アカデミック・プロダクション研究棟	S3	201	600
屋外エレベーター棟	RC2	15	22
ユビキタスコンピューティング実験住宅	W1	91	83
茶室	W1	101	97
その他	10棟	561	565
大学計		18,492	62,519
附属幼稚園園舎	RC1	1,313	1,294
附属小学校第1校舎	RC4	1,545	4,755
附属小学校第2校舎	RC2	677	975
附属小学校第3校舎	RC4	277	1,043
附属小学校体育館	S1	588	615
附属中学校第1校舎	RC3	1,156	3,276
附属中学校第2校舎	RC3	394	1,047
附属中学校体育館	RC2	1,056	1,493
附属高等学校校舎	RC3	1,535	4,655
附属高等学校体育館	S1	1,004	1,060
いずみナーサリー	RC1	175	175
文京区立お茶の水女子大学こども園	S2	315	534
その他	6棟	429	515
附属学校計		10,464	21,437
大塚宿舎	RC5	519	1,887
桜蔭会館	RC2	293	596
作楽会館	RC2	199	411
その他(大塚1)計		1,011	2,894
小石川寮	RC4	481	1,417
お茶大SCC	RC3	459	1,261
国際学生宿舎	RC4-1	2,063	4,792
その他	RC5	863	4,526
学生寮計	RC1	26	23
母屋	W1	46	46
共同住宅	W2	47	92
貸家	W2	28	51
旗の台計		121	189
湾岸生物教育研究センター	RC1	300	307
湾岸生物教育研究センター宿泊棟	RC2	170	378
その他(教員用宿泊、倉庫)	3棟	94	94
湾岸生物教育研究センター計		564	779
館山野外教育施設	W1	277	277
館山宿舎	W1	51	51
その他(館山)計		328	328
志賀高原体育運動場管理棟	RC3	177	324
志賀高原体育運動場宿泊棟	RC3	151	329
その他(車庫)渡り廊下	2棟	34	34
志賀高原計		362	687
合計		35,234	100,852

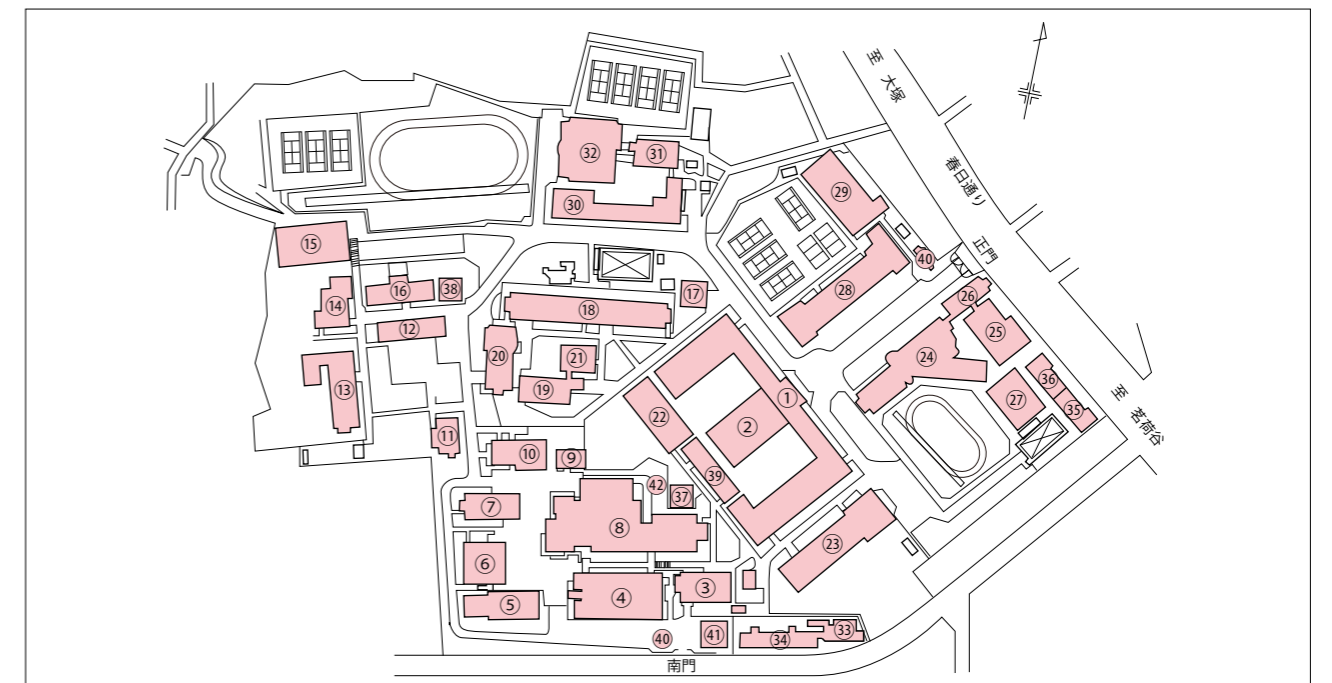
RC:鉄筋コンクリート造 SRC:鉄骨鉄筋コンクリート造 S:鉄骨造 W:木造 B:ブロック

|| 土地面積

(平成30年5月1日現在)
(単位:㎡)

	所有地	借地	計
大学	78,632.9	0	78,632.9
附属学校	33,528.3	0	33,528.3
湾岸生物教育研究センター	4,984	0	4,984
館山野外教育施設	3,456.06	0	3,456.06
志賀高原体育運動場	0	(民有地)1,395	1,395
東村山郊外園	7,261.16	0	7,261.16
小石川寮・お茶大SCC	2,553.27	0	2,553.27
国際学生宿舎	8,028.99	0	8,028.99
大塚宿舎	1,580.12	0	1,580.12
館山宿舎	182	0	182
旗の台	739.93	0	739.93
計	140,946.73	1,395	142,341.73

キャンパスマップ



- | | | |
|--------------------------------|---------------------------|------------------------|
| ① 大学本館
本部
生活科学部
歴史資料館 | ⑭ 課外活動団体談話室 | ⑳ 附属高等学校体育館 |
| ② 大学講堂(徽章堂) | ⑮ 大学体育館 | ㉑ 附属中学校第1校舎 |
| ③ 学生センター棟 | ⑯ 人間文化創成科学研究科・
全学共用研究棟 | ㉒ 附属中学校第2校舎 |
| ④ 文教育学部1号館 | ⑰ ラジオアイソトープ実験センター | ㉓ 附属中学校体育館 |
| ⑤ 共通講義棟1号館 | ⑱ 理学部1号館 | ㉔ いずみナーサリー |
| ⑥ 共通講義棟2号館 | ⑲ 理学部2号館 | ㉕ 大塚宿舎 |
| ⑦ 共通講義棟3号館 | ⑳ 理学部3号館 | ㉖ 作楽会館 |
| ⑧ 附属図書館 | ㉑ 情報基盤センター | ㉗ 桜蔭会館
歴史資料室 |
| ⑨ 保健管理センター | ㉒ 総合研究棟 | ㉘ お茶大アカデミック・プロダクション研究棟 |
| ⑩ 大学食堂 | ㉓ 附属幼稚園園舎 | ㉙ 茶室(芳香庵) |
| ⑪ 課外活動共用施設 | ㉔ 附属小学校第1校舎 | ㉚ 生活科学部本館2 |
| ⑫ Student Commons | ㉕ 附属小学校第2校舎 | ㉛ 守衛室 |
| ⑬ 文教育学部2号館 | ㉖ 附属小学校第3校舎 | ㉜ 文京区立お茶の水女子大学こども園 |
| | ㉗ 附属小学校体育館 | ㉝ 屋外エレベーター棟 |
| | ㉘ 附属高等学校校舎 | |

附属図書館

蔵書冊数

(平成30年5月1日現在)



図書の冊数		雑誌の種類	
和書	480,645	和書	7,121
洋書	204,580	洋書	2,348
計	685,225	計	9,469

年間受入冊数

(平成29年度)

	購入	寄贈	製本等	合計
和書	3,176	2,175	557	5,908
洋書	771	254	57	1,082
計	3,947	2,429	614	6,990

記念文庫

文庫名	冊数	取書年度	摘要
紀元二千六百年記念文庫	832	昭和51年度	紀元二千六百年を記念した国体関係図書
宮嶋文庫	150	昭和30年度	宮嶋鋭夫氏旧蔵書(哲学・美学・文学)
矢崎文庫	2,810	昭和32年度	矢崎美盛氏旧蔵書(哲学・美学・美術史)
倉橋文庫	1,228	昭和35年度	幼児教育全体に関連する図書
ガーリティ文庫	472	昭和37年度	M.R.Guerity夫人(米国)からの寄贈図書
勝部文庫	282	昭和43年度	勝部真長元教授からの寄贈図書
栗田文庫	1,970	昭和60年度	世界の絵本

利用状況

(平成29年度)

開館日数	入館者数	館外貸出冊数
231日	71,853人	33,521冊

附属学校

(平成30年5月1日現在)

	総定員	学年等別児童・生徒等数						
		1年	2年	3年	4年	5年	6年	計
附属幼稚園 二年保育 三年保育	□ 160	(3歳児) 35	(4歳児) 21 39	(5歳児) 18 36				□ 149
附属小学校	675 (45)	104	102	100	106 (3)	108 (5)	113 (10)	633 (18)
附属中学校	366 (45)	109 (9)	116 (14)	121 (15)				346 (38)
附属高等学校	360	125	120	116				361
いずみナーサリー	26	(0歳児) 6	(1歳児) 4	(2歳児) 9				19

※()内の数字は帰国子女の人数を内数で示す。

文京区立お茶の水女子大学こども園

(平成30年5月1日現在)

	総定員	園児数						
		0歳児	1歳児	2歳児	3歳児	4歳児	5歳児	計
2・3号認定 1号認定	□ 93	6	10	11	11 11	11 11	11 11	□ 93

大学沿革(抜粋)

明治7年(1874) 3月13日
明治8年(1875) 11月29日

東京府下に官立の女子師範学校を設立することを布達
東京女子師範学校開校式を挙行
開校の場所は、江戸時代から「御茶ノ水」と呼ばれていた現在の文京区湯島一丁目
附属幼稚園を開園(幼稚園の初め)
附属小学校を設置(翌年9月授業開始)
予科を廃止して附属高等女学校を設置(9月授業開始、高等女学校の初め)
東京女子師範学校は東京師範学校に合併され、東京師範学校女子部となる
師範学校令の施行により、東京師範学校は高等師範学校となり、本校はその女子部となる
高等師範学校から女子部を分離し、女子高等師範学校を設立
第六臨時教員養成所を併設(昭和14年3月廃止)
奈良女子高等師範学校の設置に伴い、東京女子高等師範学校と改称

大正12年(1923) 9月1日
大正14年(1925) 11月29日

関東大震災のため、校舎焼失
開校五十年記念式を挙行

昭和7年(1932) 12月28日
昭和11年(1936) 11月28日
昭和16年(1941) 3月6日
昭和22年(1947) 4月1日
昭和23年(1948) 3月31日
昭和24年(1949) 5月31日

現在地の新校舎に移転(本校と附属幼稚園)
新校舎に移転完了、28日に落成式、29日に開校記念式・落成記念祝賀会を挙行
東京女子臨時教員養成所を併設(4月授業開始、昭和23年3月廃止)
附属中学校を設置
附属高等女学校を廃止
附属高等学校を設置
国立学校設置法の公布・施行により、お茶の水女子大学(文学部[哲学科、史学科、地理学科、文学部、教育学科]・理家政学部[数学科、物理学科、化学科、生物学科、家政学科]の2学部)が新設され、東京女子高等師範学校は同大学に包括
東京女子高等師範学校創立七十五周年・お茶の水女子大学開学記念式を挙行
文教育学部[哲学科、史学科、地理学科、文学部、教育学科]・理学部[数学科、物理学科、化学科、生物学科]・家政学部[児童学科、食物学科、被服学科]の3学部となる
幼稚園教員臨時養成課程を設置(昭和45年3月廃止)
東京女子高等師範学校を廃止
附属高等学校・中学校・小学校・幼稚園は、お茶の水女子大学文教育学部附属となる
家政学部に家政学専攻科を設置、家政学部に産業教育教員養成課程(昭和38年に家庭科教員養成課程と改称)を設置

昭和25年(1950) 11月5日
昭和27年(1952) 3月31日
昭和29年(1954) 4月1日

文教育学部[哲学科、史学科、地理学科、文学部、教育学科]・理学部[数学科、物理学科、化学科、生物学科]・家政学部[児童学科、食物学科、被服学科]の3学部となる
幼稚園教員臨時養成課程を設置(昭和45年3月廃止)
東京女子高等師範学校を廃止
附属高等学校・中学校・小学校・幼稚園は、お茶の水女子大学文教育学部附属となる
家政学部に家政学専攻科を設置、家政学部に産業教育教員養成課程(昭和38年に家庭科教員養成課程と改称)を設置

昭和30年(1955) 4月1日
昭和31年(1956) 4月1日
昭和38年(1963) 4月1日
昭和39年(1964) 4月1日
昭和41年(1966) 4月1日
昭和43年(1968) 4月1日
昭和47年(1972) 4月1日
昭和48年(1973) 4月1日
昭和50年(1975) 11月1日
昭和51年(1976) 6月1日
昭和52年(1977) 4月1日

文教育学部に文教育学専攻科を設置
理学部に理学専攻科を設置
大学院家政学研究所(修士課程・3専攻)を設置、家政学専攻科を廃止
大学院理学研究所(修士課程・4専攻)を設置、理学専攻科を廃止
大学院人文科学研究科(修士課程・7専攻)を設置
家政学部に家庭経営学科を設置
大学院家政学研究所に家庭経営学専攻を設置
大学院人文科学研究科に舞踊教育学専攻を設置、文教育学専攻科を廃止
創立百周年記念式を挙行
大学院人間文化研究科(博士課程・2専攻)を設置
文教育学部文学部を国文学科と外国文学科に改組
大学院人間文化研究科に人間環境学専攻を設置
附属高等学校・中学校・小学校・幼稚園は、文教育学部附属から大学附属となる
文教育学部教育学科を教育学科と舞踊教育学科に改組

昭和55年(1980) 4月1日
昭和57年(1982) 4月1日

理学部に情報科学科を設置
大学院人文科学研究科に日本語文化専攻を設置
家政学部を廃止し、生活科学部(生活環境学科、人間生活学科)を設置
大学院理学研究所に情報科学専攻を設置
創立百二十周年記念式典を挙行
文教育学部の哲学科、史学科、地理学科、国文学科、外国文学科、教育学科、舞踊教育学科を人文科学部、言語文化学科、人間社会科学部、芸術・表現行動学科に改組

平成2年(1990) 4月1日
平成3年(1991) 4月1日
平成4年(1992) 10月1日
平成6年(1994) 4月1日
平成7年(1995) 11月8日
平成8年(1996) 4月1日

理学部に情報科学科を設置
大学院人文科学研究科に日本語文化専攻を設置
家政学部を廃止し、生活科学部(生活環境学科、人間生活学科)を設置
大学院理学研究所に情報科学専攻を設置
創立百二十周年記念式典を挙行
文教育学部の哲学科、史学科、地理学科、国文学科、外国文学科、教育学科、舞踊教育学科を人文科学部、言語文化学科、人間社会科学部、芸術・表現行動学科に改組

平成9年(1997) 4月1日

大学院人文科学・理学・家政学研究所(修士課程)を大学院人間文化研究科(博士前期課程・6専攻)に改組
大学院人間文化研究科(博士後期課程)に複合領域科学専攻を設置

平成10年(1998) 4月1日

大学院人間文化研究科(博士後期課程)の人間発達専攻を人間発達科学専攻に、人間環境学専攻を人間環境科学専攻に改組

平成11年(1999) 4月1日
平成16年(2004) 4月1日

大学院人間文化研究科(博士後期課程)の比較文化学専攻を比較社会文化学専攻及び国際日本学専攻に改組
国立大学法人法により、国立大学法人お茶の水女子大学に移行
生活科学部生活環境学科を食物栄養学科と人間・環境科学科に改組

平成17年(2005) 4月1日

いずみナーサリーを設置
大学院人間文化研究科(博士後期課程)にジェンダー学際研究専攻を設置
創立百三十周年記念式典を挙行

平成18年(2006) 4月1日
平成19年(2007) 4月1日
平成20年(2008) 2月22日
平成21年(2009) 10月10日
平成27年(2015) 11月29日
平成28年(2016) 4月1日
平成30年(2018) 4月1日

大学院人間文化研究科(博士前期課程)にジェンダー社会科学専攻を設置
大学院人間文化研究科を大学院人間文化創成科学研究科に改組
お茶の水女子大学バンコクオフィス(タイ)を開設(平成23年2月17日閉鎖)
新制大学六十周年記念式典を挙行
創立百四十周年記念式典を挙行
大学院人間文化創成科学研究科に生活工学共同専攻を設置
文京区立お茶の水女子大学こども園を開園
生活科学部に心理学科を設置